

Wave Sound Decorator User's Manual

Version 1.1.0

2005/10/21

YAMAHA 주식회사

본서의 저작권은, YAMAHA 주식회사에 귀속되어 있습니다.
본서 내용의 전재·일부분 복제의 경우에는 YAMAYA 주식회사의 승인이 필요합니다.
또한, 본서의 내용은 예고없이 변경되는 경우도 있습니다.



Copyright© 2005 YAMAHA CORPORATION
All rights reserved.

처음으로

WSD (Wave Sound Decorator)는, SMAF 재생을 지원하는 MA-2/ MA-3/ MA-5/MA-7 를 탑재한 휴대단말기를 대상으로 하고, PCM→SMAF 컨버터(Converter) 기능과 더불어, 간이파형 편집기능 등을 갖춘 어플리케이션 소프트웨어 입니다.

PC 권장사양

WSD 를 실행시키는데 필요한 PC 권장 사양은 아래와 같습니다.

지원 OS	Microsoft® Windows® XP Microsoft® Windows® 2000
CPU/Clock	Pentium 4® 2.0GHz 이상, 또는 호환 프로세스
메모리	256MB 이상
필요한 하드디스크 용량	40MB 이상

【Note】 본 메뉴얼에서 사용되고 있는 모든 제품명은, 각 회사의 상표 및 등록상표입니다.

목차

변경이력	3
1. 사용표준.....	4
2. 입출력 조건	4
3. WSD 사용하기.....	5
3.1. 사용자 인터페이스 구성	5
3.2. WAV 파일· AIFF 파일을 SMAF 로 변환하기	6
3.3. 기능 개요	7
3.3.1 타이틀 바	7
3.3.1.1 시스템 메뉴	7
3.3.2 메뉴 바	8
3.3.2.1 File 메뉴	8
3.3.2.2 Edit 메뉴.....	8
3.3.2.3 View 메뉴.....	10
3.3.2.4 Help 메뉴.....	10
3.3.3 도구(Tool) 바	10
3.3.4 스테이터스(Status)바	11
3.3.5 파형 뷰(View).....	11
3.3.6 Sample Type 대화창	12
3.3.7 About WSD...대화창	12
3.3.8 Contents Information 대화창	13
4. 자료.....	14
4.1. 메시지 일람	14
4.1.1 에러 메시지	14

변경이력

버전	날짜	내용	
1.0.0	2005/1/20		신규작성
1.1.0	2005/10/21	PC 권장사양	Pentium III 800MHz → Pentium 4 2.0GHz 메모리 128MB → 256MB
		2.	MA-7 를 추가
		3.2.	MA-7 를 추가 재생 못하는 Sampling 주파수의 확인 메시지를 삭제
		3.3.3.	MA-7 를 추가
		3.3.6.	대응주파수에 44100, 32000Hz 를 추가
		3.3.8.	MA-7 를 추가
		4.1.1.	MA-7 를 추가

1. 사용표준

본 장에서는, WSD 를 설치하는 일련의 작업 과정을 설명합니다. 아래와 같은 순서에 따라 확실하게 본 어플리케이션을 사용하시는 PC 에 설치하시기 바랍니다.

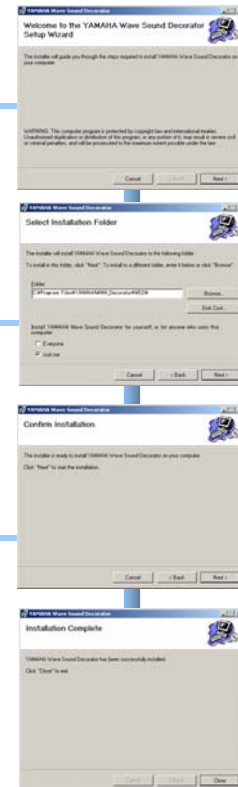
1. Setup.exe 을 클릭하고, 설치마법사를 초기 실행합니다.

2. WSD 를 설치하고자 하는 디렉토리를 선택하고, “Next”를 클릭합니다.

3. “Confirm Installation” 대화창이 나타납니다.
“Next”를 클릭하면 설치가 시작됩니다.

4. 설치가 정상적으로 종료하면, “Installation Complete”대화창이 나타납니다. “Close”버튼을 클릭합니다.

5. 데스크 탑의 바탕화면과 시작 메뉴에 WSD 의 빨리가기 메뉴가 만들어집니다.
만들어진 빨리가기 메뉴를 클릭하면, WSD 가 실행됩니다.



Wave Sound
Decorator

2. 입출력 조건

WSD 의 입출력 제한을 아래와 같이 나타냅니다.

표에 나타나 있는 범위 이외의 WAVE 에서 SMAF 로의 변환은 할 수 없습니다.

Input File WAV [*.wav], AIFF [*.aif, *.aiff]			Output File SMAF [*.mmf]		
Bit	Channel	Sampling Frequency	File Format	Channel	Sampling Frequency
8bit or 16bit	Mono or Stereo	4kHz ~ 48kHz	SMAF/MA-2	Mono	4kHz or 8kHz
			SMAF/MA-3	Mono	4kHz ~ 16kHz
			SMAF/MA-5	Mono	4kHz ~ 24kHz
				Stereo	4kHz ~ 12kHz
			SMAF/MA-7	Mono	4kHz ~ 48kHz
				Stereo	4kHz ~ 24kHz

3. WSD 사용하기

본 장에서는, WSD 를 사용하여 WAV 파일(*.wav)혹은 AIFF 파일(*.aif, *.aiff)을 읽어들여 SMAF 파일(*.mmf)로서 저장하기까지의 일련의 실행 순서를 설명합니다.

3.1. 사용자 인터페이스 구성

WSD 의 메인 윈도우입니다. 일련의 작업은 본 윈도우에서 실행할 수 있도록 설계되어 있습니다. 각각의 기능에 대해 자세히 알고자 하는 경우에는 본문 뒷부분에서 다루고 있는 내용을 참고하시기 바랍니다.

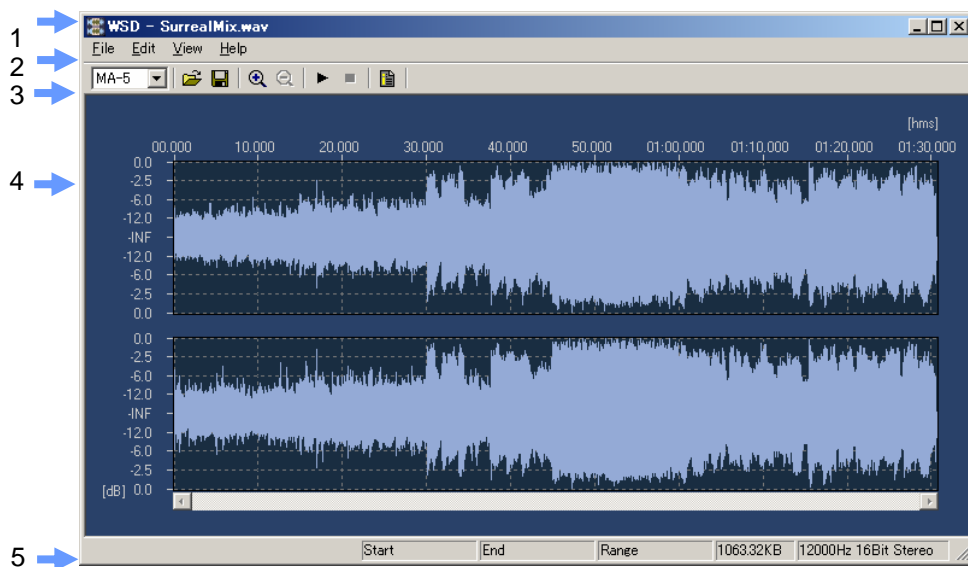


Figure. 3-1 어플리케이션 윈도우

No	기능 명칭	내용
1	타이틀 바	어플리케이션 명칭, 또는 읽어들인 파일 이름을 나타냅니다. (P.7 참고)
2	메뉴 바	File, Edit, View, 또는 Help 메뉴를 열 수 있습니다. (P.8 참고)
3	도구 바	WSD 동작 환경의 설정, 파일 열기, 저장, WAVE 파일의 재생 등의 일련의 작업을 실행할 수 있습니다. (P.10 참고)
4	파형 뷰(View)	읽어들인 WAV 파일(*.wav)혹은 AIFF 파일(*.aif, *.aiff)의 파형을 나타냅니다. 모노의 경우 1 단, 스테레오의 경우는 2 단 구성으로 이루어지며, 상단에 L 채널, 하단의 R 채널을 각각 표시합니다. (P.11 참고)
5	스태이터스(Status) 바	읽어들인 오디오 데이터의 스태이터스(Status)를 표시합니다. (P.11 참고)

3.2. WAV 파일· AIFF 파일을 SMAF 로 변환하기

아래에서는, WAV 파일, 혹은 AIFF 파일을 WSD 로 읽어들이고, SMAF 파일로 변환하기까지의 전체적인 실행 과정을 설명합니다. 각각의 순서, 기능에 대해 자세히 알고자 하는 경우에는 본문 뒷부분에서 다루고 있는 내용을 참고 하시기 바랍니다.

1. 시작→프로그램→YAMAHA→WSD 에서 어플리케이션 실행하거나, 혹은 설치시에 데스크탑 바탕화면에 만들어진 실행 아이콘 “Wave Sound Decorator”를 더블클릭합니다.

2. WSD 어플리케이션 윈도우가 데스크탑상에 표시됩니다. 어플리케이션 윈도우의 자세한 내용은 **P.5** 를 참고하시기 바랍니다.

3. 메뉴 바→File 메뉴→OPEN, 혹은 직접 Drag&Drop 하면, WAV 파일(*.wav), 혹은 AIFF 파일(*.aif, *.aiff)을 WSD 로 읽어 들입니다.

4. 데이터가 WSD 로 읽혔습니다. 작성 대상이 되는 컨텐츠의 사양 조건에 근거하여, 타겟 선택 박스, Sample Type 의 설정을 변경 합니다. 각각의 입출력 조건의 자세한 내용은 **P.4** 를 참고하시기 바랍니다.

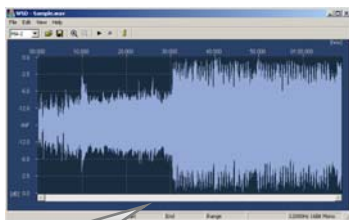
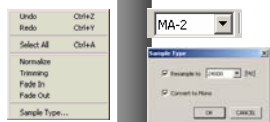
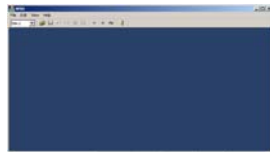
5. 읽어들이는 데이터가 스테레오인 경우는 2 단, 모노의 경우는 1 단에만 파형 뷰(View) 윈도우에 나타납니다. 자세한 내용은 **P.11** 을 참고하시기 바랍니다.

6. 메뉴 바(Normalize, Trimming, Fade In, Fade Out, Sample Type...)의 기능을 사용하여 읽어 들인 파일을 이상적인 형태로 편집할 수 있습니다. 또한 읽어들이는 파일을 모두 SMAF 변환하는 것 뿐만 아니라, Drag&Drop 기능을 사용하여 읽어들이는 파일의 일부를 선택할 수 있습니다. 읽어들이는 파일의 일부를 선택하면 스테이더스 바에 범위 선택된 파형의 정보가 나타납니다.

[선택된 부분은 재생만 할 수 있고 저장할 수는 없습니다. 저장하려면 마우스를 사용하여 범위선택 →Trimming→저장의 순서 실행하시기 바랍니다]

7. 편집한 파일에 임의의 파일 이름을 붙여 SMAF(*.mmf) 형식으로 저장합니다.

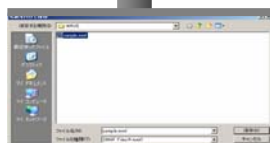
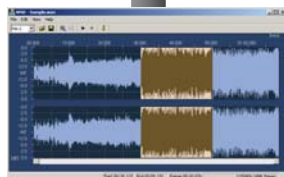
휴대용 음원(MA-2/MA-3/MA-5/MA-7)에는 각각 사용 가능한 주파수 영역, 또는 사용 가능 채널 수에 대한 제한이 있습니다. 컨텐츠를 제작하기에 앞서, WSD: Sample Type Spec Sheet..., 또는 본 문서 입출력 조건을 참조하여 각각의 제한을 확인하시기 바랍니다.



모노 표시



스테레오 표시



Sample.mmf

3.3. 기능 개요

본 장에서는, WSD 에 제공되는 기능, 개요, 명칭 등을 설명합니다.

3.3.1 타이틀 바

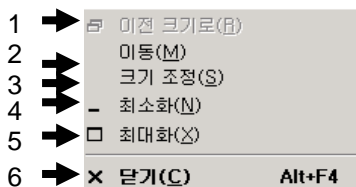
어플리케이션 명칭이나 현재 도구(Tool)상에 전개되고 있는 파일 이름을 나타냅니다.
각 기능은 아래와 같습니다.



No	기능 명칭	내용
1	시스템 아이콘	시스템 메뉴를 나타냅니다.
2	최소화 버튼	Window 를 최소화합니다.
3	최대화·이전 크기로(축소)버튼	Window 를 최대화 혹은 축소합니다.
4	닫기 버튼	열려있는 Window 를 닫습니다.

3.3.1.1 시스템 메뉴

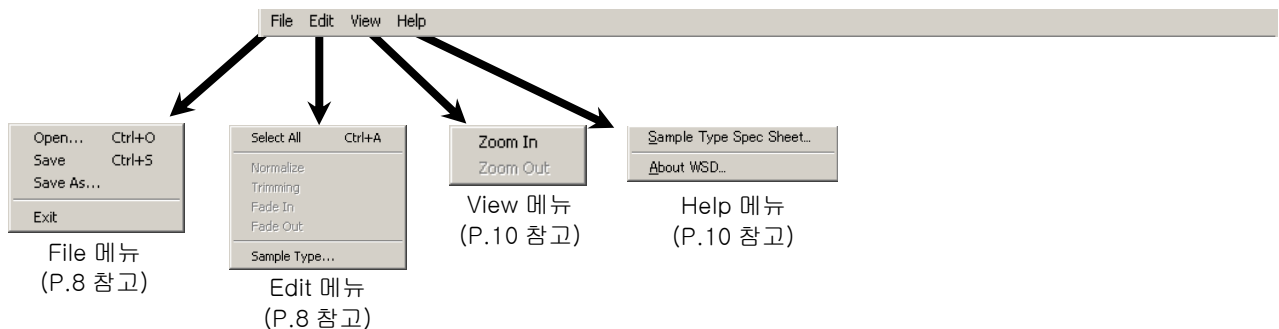
타이틀 바 상, 시스템 아이콘을 선택하면, 아래와 같은 시스템 메뉴가 나타납니다.
각각의 개요에 대해서는 아래를 참고하시기 바랍니다.



No.	기능 명칭	내용
1	이전 크기로(R)	Window 를 이전 크기로 돌립니다.
2	이동 (M)	마우스 포인트를 이동 도구(Tool)로 변화합니다.
3	크기 조정 (S)	마우스 포인트를 크기 변경 도구(Tool)로 변화합니다.
4	최소화 (N)	Window 를 최소화합니다.
5	최대화 (X)	Window 를 최대화합니다. 혹은 축소합니다.
6	닫기 (C) Alt+F4	열려있는 Window 를 닫습니다.

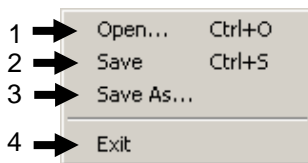
3.3.2 메뉴 바

메뉴 바에는 아래에 나타내는 여러가지 기능을 실행하기 위한 메뉴가 준비되어 있습니다. 각각의 자세한 내용에 대해 알고자 하는 경우에는, 각 섹션을 참고하시기 바랍니다.



3.3.2.1 File 메뉴

파일 열기, 닫기, 저장 등의 일련의 작업을 실행할 수 있습니다.

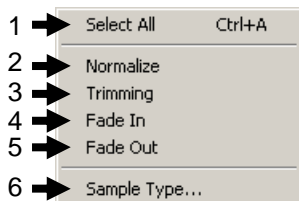


No	기능 명칭	내용
1	Open... (Ctrl+O)	「파일 열기」 대화창을 표시, 거기서 선택된 파일을 WSD 로 읽어들이습니다. 읽어들이기 지원 형식은, WAV(PCM)[*.wav], AIFF[*.aif, *.aiff]입니다.
2	Save (Ctrl+S)	WSD 로 읽어들이진 파일을 SMAF 로 변환하고, 덮어쓰기 저장합니다.
3	Save As...	「다른 이름으로 저장」 대화창이 나타나고, SMAF 로 변환 후 저장합니다.
4	Exit	본 어플리케이션을 종료합니다.

【Note】 WSD 상에 전개되어 있는 파일이 편집 후, 저장하지 않은 상태로 “Exit”을 실행하면 저장 확인 대화창이 나타납니다.

3.3.2.2 Edit 메뉴

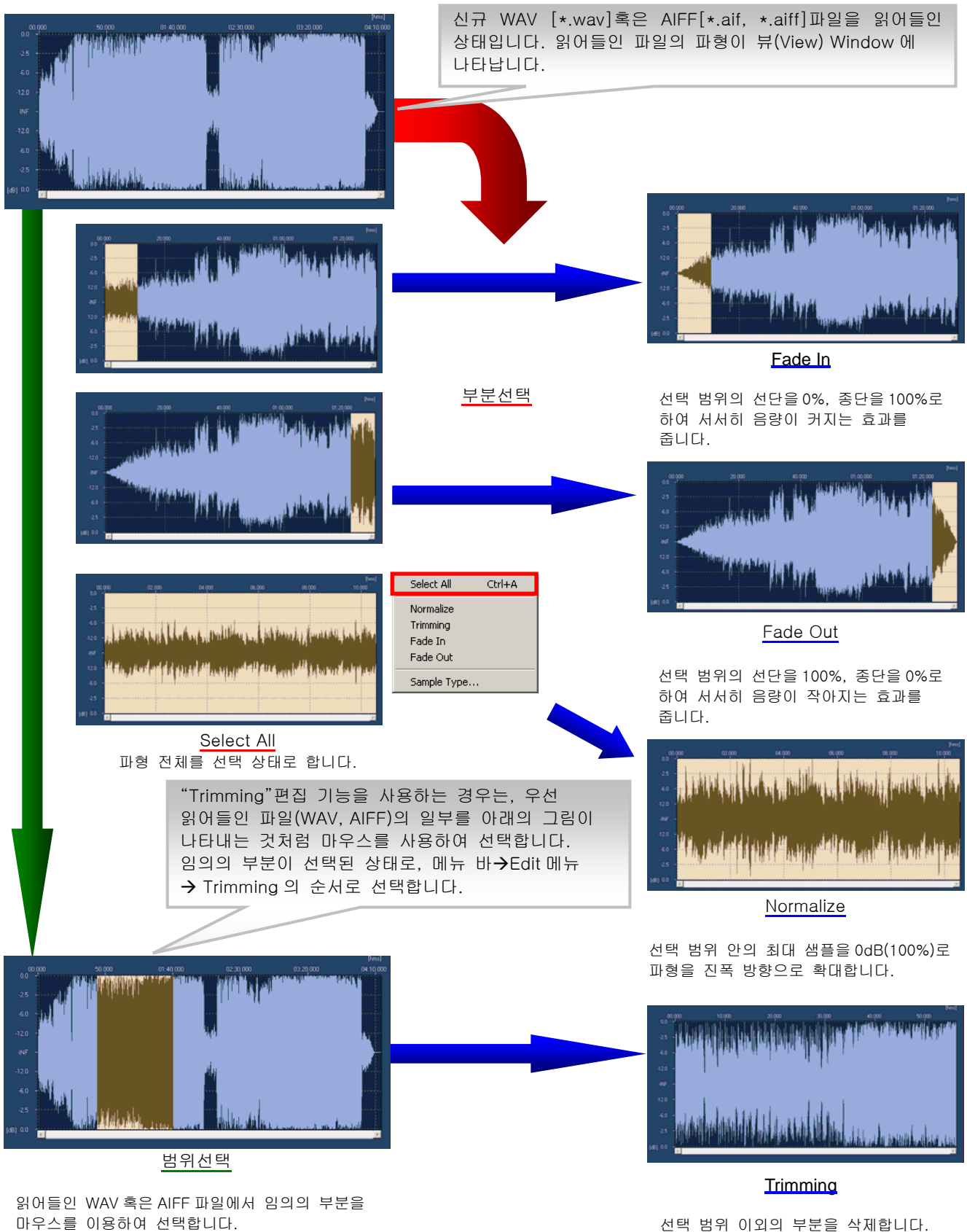
파형편집기능(Normalize, Trimming, Fade In, Fade Out)을 실행할 수 있습니다.



No	기능 명칭	내용
1	Select All (Ctrl+A)	파형 전체를 선택 상태로 합니다.
2	Normalize	선택 범위 안의 최대 샘플을 0dB(100%)로, 파형을 진폭 방향으로 확대합니다. “Normalize”처리 실행 후는, 파형의 표시 내용을 갱신합니다.
3	Trimming	선택 범위 이외의 부분은 삭제합니다. 실행 후는 “Trimming”된 범위 전체를 View Window 에 최대화 표시합니다.
4	Fade In	선택 범위의 선단을 0%, 종단을 100%로 하여 서서히 음량이 커지는 효과를 줍니다. “Fade In”처리 실행 후는 파형의 표시 내용을 갱신합니다.
5	Fade Out	선택 범위의 선단을 100%, 종단을 0%로 하여 서서히 음량이 작아지는 효과를 줍니다. “Fade In”처리 실행 후는 파형의 표시 내용을 갱신합니다.
6	Sample Type...	“Sample Type...”대화창을 표시합니다. (P.12 참고)

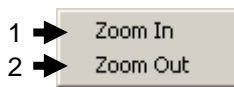
Example (Normalize, Trimming, Fade In, Fade Out)

아래의 Edit 메뉴에서 제공되는 4 개의 다른 편집 기능을 도식화하여 설명합니다.



3.3.2.3 View 메뉴

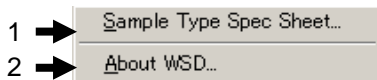
표시를 확대·축소하기 위한 기능입니다.



No	기능 명칭	내용
1	Zoom In	시간 방향의 파형 표시 배율을 1 단계 확대합니다.
2	Zoom Out	시간 방향의 파형 표시 배율을 1 단계 축소합니다.

3.3.2.4 Help 메뉴

사용자의 실행을 지원하기 위한 메뉴입니다.



No	기능 명칭	내용
1	Sample Type Spec Sheet...	Sample Type Spec Sheet (PDF)를 나타냅니다.
2	About WSD...	About WSD...를 나타냅니다. (P.12 참고)

3.3.3 도구(Tool) 바

도구 바에는, File 메뉴, View 메뉴 등에서 지원하고 있는 기능에 더하여 데이터 재생, 정지를 실행하는 기능이 포함되어 있습니다. 각각의 기능에 대해 자세히 알고자 하는 경우에는, 아래의 Table 을 참고하시기 바랍니다.



No.	기능 명칭	내용
1	타겟 선택 콤보 박스	출력하는 SMAF 를 변경합니다. MA-2/MA-3/MA-5/MA-7 의 중에서 선택할 수 있습니다.
2	Open 버튼	WAV 파일, 또는 AIFF 파일을 열기합니다.
3	Save 버튼	WSD 상에서 읽어들이 WAV 파일, 혹은 AIFF 파일을 SMAF 형식으로 저장합니다.
4	Zoom In 버튼	시간 방향의 파형 표시 배율을 1 단계 확대합니다.
5	Zoom Out 버튼	시간 방향의 파형 표시 배율을 1 단계 축소합니다.
6	Play 버튼	표시중의 파형 데이터를 SMAF 형식으로 변경하고 재생합니다. 파형 데이터 중에서 선택 부분이 있는 경우는, 그 부분만 재생 대상이 됩니다.
7	Stop 버튼	재생을 정지합니다.
8	Information 버튼	Contents Information 대화창을 나타냅니다.(P.13 참고)

3.3.4 스테이터스(Status)바

WSD 상에 읽혀들인 파형 데이터의 상태를 나타냅니다. 각각의 기능에 대해 자세히 알고자 하는 경우에는 아래 Table 을 참고하시기 바랍니다.

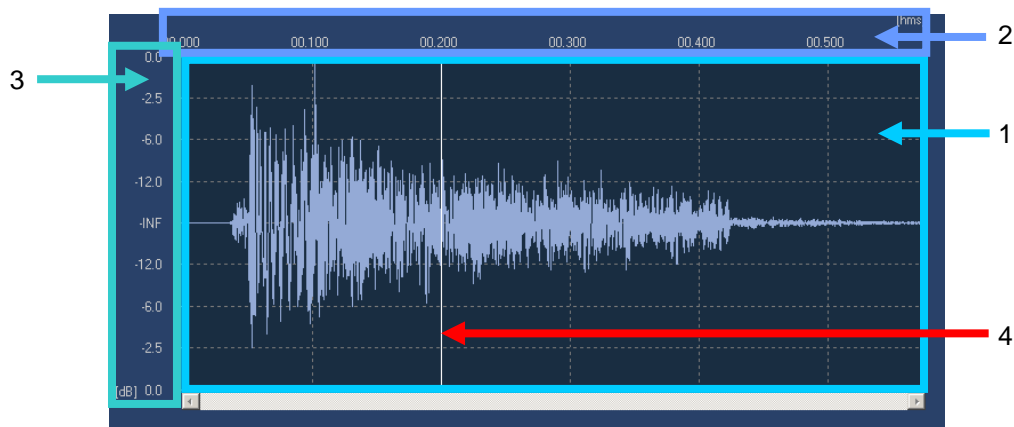


No	기능 명칭	내용
1	선택 시작 위치 표시	파형 뷰(View)상에서 선택 범위를 지정했을 경우에 재생 시작 위치를 시간 단위로 표시합니다.
2	선택 종료 위치 표시	파형 뷰(View)상에서 선택 범위를 지정했을 경우에 재생 종료 위치를 시간 단위로 표시합니다.
3	선택범위 표시	선택된 파형 범위(시작→종료)를 시간 단위로 나타냅니다.
4	파일 크기 표시	현재 상태의 설정에서, 현재 WSD 상에 전개되고 있는 파형 데이터를 SMAF 변환하여, 출력했을 경우의 파일 크기의 기준을 표시합니다. 표시 단위는 KB 입니다. (1KByte = 1024Byte)
5	샘플 타입 표시	표시하고 있는 파형 데이터의 샘플 타입 (샘플링 주파수, 양자화 비트수, 채널수)를 나타냅니다.

【Note】 파일 크기 표시는 SMAF 로 저장할 수 있는 경우의 값만 표시됩니다.

3.3.5 파형 뷰(View)

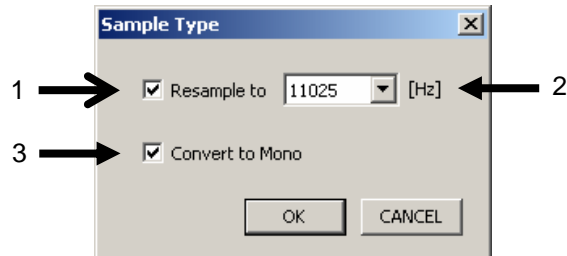
읽혀들인 파형 데이터를 시각적으로 표시하여 나타냅니다.



No	기능 명칭	내용
1	파형 표시	읽어들인 데이터를 전개하고, 파형을 나타냅니다. 모노의 경우 1 단, 스테레오의 경우에는 2 단 구성으로 이루어지며, 상단은 L 채널, 하단은 R 채널을 각각 나타냅니다.
2	수평 스케일	시간 방향의 눈금을 나타냅니다.
3	수직 스케일	진폭 방향의 눈금을 나타냅니다.
4	재생 커서(Cursor)	재생 위치가 파형의 어느 근처에 있는지를 나타냅니다.

3.3.6 Sample Type 대화창

읽어들인 파형 데이터의 샘플 타입을 임의의 것으로 변환할 수 있습니다.
리샘플(Resample)과 모노화를 실행할 수 있습니다.



No	기능 명칭	내용
1	Resample On/Off	체크를 입력하면, 리샘플(Resample)이 유효하게 됩니다.
2	Resample 콤보 박스	선택 가능한 주파수를 나타냅니다. WSD 에 전개되고 있는 파형 데이터의 주파수보다 작은 주파수로 변경할 수 있습니다. 선택 가능한 전체 주파수는 아래와 같습니다. (44100, 32000, 24000, 22050, 16000, 12000, 11025, 8000, 4000 Hz)
3	Convert to Mono On/Off	체크를 입력하면, 스테레오 오디오 데이터를 모노화 합니다. L: 50%, R:50%에서 믹싱(Mixing)을 실행한다.

【Note】 리샘플(Resample) 처리를 반복 실행하면, 음질이 저하되기 때문에 주의하시기 바랍니다.

3.3.7 About WSD...대화창

본 도구(Tool)의 버전 정보 등을 나타냅니다.



3.3.8 Contents Information 대화창

출력되는 SMAF 의 형식에 따라 저장할 컨텐츠 정보를 설정할 수가 있습니다.

The dialog box titled "Contents Information" contains the following fields and controls:

- 1 → COPY STATUS: EDIT ☐ SAVE ☒ TRANS. ☒
- 2 → CODE TYPE: SHIFT-JIS (dropdown menu)
- 3 → VENDER NAME: [text input field]
- 4 → CARRIER NAME: [text input field]
- 5 → CATEGORY NAME: [text input field]
- 6 → SONG TITLE: [text input field]
- 7 → ARTIST NAME: [text input field]
- 8 → LYRICIST: [text input field]
- 9 → COMPOSER: [text input field]
- 10 → ARRANGER: [text input field]
- 11 → COPYRIGHT (C): [text input field]
- 12 → MANAGEMENT GROUP: [text input field]
- 13 → MANAGEMENT INFO.: [text input field]
- 14 → CREATION DATE: [text input field]
- 15 → REVISION DATE: [text input field]

Buttons: OK, Cancel

No	기능 명칭	내용
1	Copy Status	출력되는 SMAF 의 편집, 저장, 전송의 가능·불가능을 설정할 수 있습니다. 체크 표시가 있으면 가능·체크 표시가 없으면 불가능으로 됩니다.
		Edit 편집가능·불가능을 설정할 수 있습니다.
		Save 저장가능·불가능을 설정할 수 있습니다.
		Trans. 전송가능·불가능을 설정할 수 있습니다.
2	Code Type	Contents Information 을 형식에 따라 저장시 문자 코드를 지정할 수 있습니다. 설정 가능한 문자 코드는 아래와 같습니다. (Shift-JIS, Latin-1, EUC-KR, UTF-8)
3	Vender Name	벤더 명칭을 입력할 수 있습니다.
4	Carrier Name	캐리어 명칭을 입력할 수 있습니다.
5	Category Name	카테고리 명칭을 입력할 수 있습니다.
6	Song Title	곡명을 입력할 수 있습니다.
7	Artist Name	아티스트 이름을 입력할 수 있습니다.
8	Lyricist	작사자 이름을 입력할 수 있습니다.
9	Composer	작곡자 이름을 입력할 수 있습니다.
10	Arranger	편집자 이름을 입력할 수 있습니다.
11	Copyright©	저작권을 입력할 수 있습니다.
12	Management Group	관리자 단체명을 입력할 수 있습니다.
13	Management Info.	관리자 정보를 입력할 수 있습니다.
14	Creation Date	작성 일시를 입력할 수 있습니다.
15	Revision Date	갱신 일시를 입력할 수 있습니다.

【Note】 MA-3/5/7 용 Contents 의 경우는, Edit, Save, Trans 의 설정을 할 수 있습니다.

MA-2 용 Contents 의 경우는 Save, Trans 를 설정할 수 있습니다.

4. 자료

4.1. 메시지 일람

본 장에서는 WSD 가 나타내는 메시지를 설명합니다.

4.1.1 에러 메시지

No	에러 메시지	원인과 주요 해결책
1	WAV / AIFF 파일 열기 할 수 없습니다. (Cannot open WAV / AIFF file)	파일 액세스 에러. WAVE파일의 읽기가 허가되어 있지 않거나 다른 어플리케이션에서 파일이 사용중임.
2	확장자가.wav/.aif/.aiff이 아닙니다. (Extension is not .wav/.aif/.aiff)	WAV / AIFF이외의 파일이 입력됨. 혹은 파일의 확장자가 틀림.
3	파일 이름이 너무 길니다. (Filename length exceeds limit)	읽어들이려고 하는 파일의 절대 경로(Path) 길이가 문자수의제한을 초과하고 있음. (파일 드롭시 및 Open 대화창에서의 파일명 지정시) 또는, 저장 장소로서 지정한 파일의 절대 경로(Path) 길이가 문자수의 제한을 초과하고 있음. (Save As 대화창에서의 파일 이름 지정시)
4	지원하지 않는 오디오 형식입니다. (Audio format not supported)	데이터가 WAV(PCM)형식/ AIFF형식의 어느 것에도 해당하지 않음. 데이터가 손실되어 있는지, PCM이외 (ADPCM, MP3 등)의 WAV형식임
5	지원하지 않는 샘플링 주파수입니다. (Sampling Frequency not supported)	4kHz ~ 48kHz이외의 샘플링 주파수의 오디오 데이터가 입력됨. 또는, 지원하지 않는 주파수로 저장하려고 함. 지원하는 주파수는 타켓에 따라 아래와 같음. - MA-2→4000Hz or 8000Hz - MA-3→4000Hz ~ 16000Hz - MA-5→4000Hz ~ 24000Hz(Mono) 4000Hz ~ 12000Hz(Stereo) - MA-7→4000Hz ~ 48000Hz(Mono) 4000Hz ~ 24000Hz(Stereo)
6	지원하지 않는 양자화 비트 수 입니다. (Bits Per sample not supported)	8bit / 16bit이외의 양자화 비트 수의 오디오 데이터가 입력됨.
7	지원하지 않는 채널 수 입니다. (Channel count not supported)	1 (Mono) 또는 2 (Stereo) 이외의 채널 수의 오디오 데이터가 입력됨. 또는, 지원하지 않는 채널 수로 저장하려고 함. 지원하는 채널 수는 타켓에 따라 아래와 같음. - MA-2/3→Mono - MA-5/7→Mono/Stereo
8	재생 시간이 너무 짧습니다. (Inadequate Playback time)	재생 시간이 20msec이하로 SMAF로 저장하려고 함.
9	재생 시간이 너무 길니다. (Playback time exceeds limit)	재생시간이 20msec 이하의 file 를 Loading 하려고 했다. - MA-2→66040[msec] - MA-3/5/7→2097151[msec]
10	SMAF파일을 저장할 수 없습니다. (Cannot save SMAF file)	파일 액세스 에러. 동일한 파일명의 SMAF파일이 읽기 전용으로 존재하고 있음. 혹은 폴더 자체의 쓰기가 허가되어 있지 않음. 또한, 디스크 용량이 부족하기 때문에 저장할 수 없는 경우도 이런 메시지가 나타남.
11	Spec Sheet가 열리지 않습니다. (Cannot open Sample Type Spec Sheet)	WSD_Sample Type Spec Sheet.pdf가 없음. 또한 PDF파일을 열기 위한 환경이 갖추어져 있지 않음.
12	DLL을 로드할 수 없습니다. (Cannot Load DLL)	M7_EmuSmw7.dll 또는 M7_EmuHw.dll을 로드할 수 없음.